

**solví**  
Essencis Ambiental



Programa de Integridade  
**Sustentável**

**20**  
**24**



VIASOLO



Alfenas

EcoVia

RESÍDUO  
O.ZERO



essencis MG

# Código de Conduta

## Responsabilidade de Todos Nós!



# Palavra do Presidente

Prezados colaboradores,

Convido a todos a participar ativamente do Programa de Integridade Sustentável (PIS) coordenado pela Solví Participações e individualizado para cada uma das empresas que compõe a cultura de responsabilidade, ética e integridade que orienta nossas atitudes e valores.

Atuar com integridade para o bem significa mais do que um compromisso empresarial de nossas UVSs, é a postura que esperamos de nossos colaboradores em todas as atividades e operações. Esta é a nossa contribuição para a preservação do meio ambiente, garantindo que nossas operações sejam seguras, além de participarmos da construção de uma sociedade melhor promovendo um ambiente de negócios ético e íntegro.

Nosso crescimento contínuo, avanços tecnológicos e sustentabilidade são resultados conquistados por um ambiente de trabalho saudável, ético e respeitoso, que disseminamos para os públicos que temos relacionamento, como: acionistas, clientes, comunidades, concorrentes, fornecedores, prestadores de serviço, governo, dentre outras partes relacionadas.

Nosso Código de Conduta orienta e deve ser seguido por cada colaborador em todas as situações, independente da função ou posição que ocupa. As orientações deste documento servem como base para o compromisso de nossas empresas com a integridade. Em qualquer situação, devemos sempre agir com base nos mais altos princípios éticos, prezando sempre pela perenidade dos negócios e a reputação de nossas empresas.

Agradeço a todos por aderirem e compartilharem dos princípios do nosso Código de Conduta e pelo compromisso pessoal de cada um para agir com integridade para o bem.

**Celso Pedroso**

Diretor Presidente da Solví Participações S.A.

# Palavra dos Líderes

---

Nas unidades de negócio temos o compromisso de fazer cumprir todo o escopo do nosso Programa de Integridade Sustentável - PIS, priorizando o comportamento ético e seguro em todas as nossas atividades, independentemente da posição hierárquica. Temos o cuidado de garantir aos colaboradores e parceiros seus direitos e em contrapartida é preciso que todos se comprometam com seus deveres, cumprindo nossas políticas e caminhando juntos conforme nossos valores.

## **Alan Pierre de Espindula Vieira**

*Diretor Executivo*

Somos uma Unidade de Valorização Sustentável – UVS, onde aliamos princípios éticos e técnicos como base de uma boa gestão. Visamos prevenir e eliminar riscos de condutas inadequadas que infrinjam às leis e nosso Programa de Integridade Sustentável e nos comprometemos com a integridade dos nossos clientes, fornecedores e parceiros de negócio, através da multiplicação de boas práticas de governança, ampliando nossas conexões e deixando nosso legado, através da transformação cultural para uma sociedade mais justa e honesta.

## **Wânia Pinheiro Magalhães**

*Diretora Administrativo Financeiro*

# Política Integrada

A Essencis MG, Viasolo e empresas controladas atuante nas áreas de limpeza urbana e soluções para tratamento e valorização de resíduos, tem como foco a busca contínua da excelência operacional, inovação e sustentabilidade dos negócios, saúde e segurança dos colaboradores e contratados, preservação do meio ambiente, satisfação de clientes e demais parceiros de negócio e o desenvolvimento das comunidades das quais somos parte.

## Para isso se compromete em:

1

Estabelecer, monitorar e revisar periodicamente seus objetivos e metas, promovendo a melhoria contínua do Sistema de Gestão Integrado;

2

Preservar a saúde e a integridade física dos nossos colaboradores e prestadores de serviço, harmonizando a operação segura e produtividade, eliminando os perigos, reduzindo os riscos e melhorando as condições de trabalho;

3

Atuar de forma íntegra, transparente e em conformidade com os requisitos legais, compromissos voluntários assumidos pela organização, e os requisitos estabelecidos pelos clientes;

4

Proteger o meio ambiente e seu ecossistema, prevenindo e controlando a poluição, priorizando o gerenciamento de aspectos e impactos ambientais de nossas atividades e serviços;

5

Reconhecer, motivar e envolver os funcionários de forma que todos possam participar de ações e decisões referentes ao Sistema de Gestão Integrado, tornando como responsabilidade de todos o comprometimento com a manutenção de um ambiente de trabalho seguro e saudável, e a preservação do meio ambiente.

# Assédio Moral e Sexual

O **assédio moral** atenta contra a dignidade psicológica da vítima, de forma reiterada. O **assédio sexual** acontece quando dentro de uma relação de subordinação hierárquica, uma pessoa se sente constrangida.

**Assédio é crime e não afeta somente mulheres!**

## Assédio Moral

- Criticar constantemente o trabalho da pessoa;
- Gritar ou falar de forma desrespeitosa;
- Retirar a autonomia do colaborador, ou contestar, a todo momento, suas decisões;
- Sobrecarregar o colaborador com novas tarefas;
- Insultos preconceituosos ou discriminatórios - bullying ;
- Vigilância excessiva
- Intimidação, boatos e piadas inoportunas.

## Assédio Sexual

- Insinuações explícitas ou veladas, de caráter sexual;
- Contato físico não desejado;
- Convites impertinentes;
- Gestos, ou palavras, escritas ou faladas, de duplo sentido;
- Narração de piadas ou uso de expressões de conteúdo sexual;
- Solicitação de favores sexuais;
- Conversas indesejáveis sobre sexo.



Em acordo com a Lei nº 14.457/2022, nosso canal de denúncias, agora conta com o apoio da CIPA, atuando no combate à situações de assédio e violência no ambiente de trabalho.

*Se você já presenciou ou vivenciou condutas indevidas ou ilegais, DENUNCIE.*

**A SUA  
DENÚNCIA  
É SIGILOSA.**

Acesse, ligue ou aponte a câmera do smartphone para o QR Code:

[www.contatoseguro.com.br/regionalgomg](http://www.contatoseguro.com.br/regionalgomg)

**0800 810 8213**





## ***SISTEMA DE GESTÃO ANTISUBORNO***

Somos uma empresa com Sistema de Gestão Antissuborno, que também chamamos de SGAS, baseado na ISO 37001 e na lei Anticorrupção 12.846/13. O Suborno é um dos problemas mais destrutivos e complexos de nossa época e, apesar dos esforços em âmbito nacional e internacional para combatê-lo, ele continua disseminado.

Por isso o SGAS é importante! Ele Ajuda a fazer melhor gestão antissuborno e reforça os controles já existentes, auxilia na redução do risco de ocorrências de suborno, demonstra boas práticas internacionalmente reconhecidas.

Siga as orientações do nosso Código de Conduta, Política Anticorrupção e de Política Antissuborno e contribua informando qualquer tipo de desvio, conversando com o gestor da sua UVS ou se preferir usando nosso canal de denúncias que está disponível em duas formas distintas:

**Website:** [www.contatoseguro.com.br/regionalgomg](http://www.contatoseguro.com.br/regionalgomg)

**Entre em contato pelo WhatsApp (51) 3376-9353  
ou por ligação 0800 810 8213.**

# Política Antissuborno

É responsabilidade de todos os colaboradores da Essencis MG, Viasolo e de suas controladas diretas ou em conjunto assegurar o cumprimento desta **Política Antissuborno**.

## Os nossos padrões fundamentais são:

1

É proibida a prática de suborno em qualquer circunstância;

2

Cumprir códigos, políticas, procedimentos e demais documentos relacionados ao Programa de Integridade Sustentável;

3

Cumprir com as leis anticorrupção e outros requisitos subscritos aplicáveis à organização;

4

Atender aos requisitos do Sistema de Gestão Antissuborno;

5

Melhorar continuamente o Sistema de Gestão Antissuborno.




Em caso de conhecimento ou suspeita de práticas de suborno, todos têm o compromisso de informar aos canais de denúncias - Acesse: [www.contatoseguro.com.br/regionalomg](http://www.contatoseguro.com.br/regionalomg), ou entre em contato pelo WhatsApp (51) 3376-9353 ou por ligação para 0800 810 8213.

Nenhuma retaliação ou sanções serão toleradas contra os denunciante que fizerem registros de boa-fé ou com uma razoável convicção.

O Compliance tem a gestão do programa e pode reportar diretamente às instâncias superiores. Qualquer Colaborador flagrado em ato de violação à Política Antissuborno estará sujeito a medidas disciplinadoras, aplicadas de acordo com as leis e as demais políticas da Essencis MG, Viasolo e controladas.





**VOÇÊ SABE QUAIS SÃO AS QUALIDADES MAIS VALORIZADAS DENTRO DO GRUPO SOLVI?**

**AQUELAS QUE NOS DIFERENCIAM E NOS FAZEM EVOLUIR?**



**OPERAR SEGURO**

A staircase of five blue boxes representing values, set against a background of green leaves and a large yellow sun.

**Integridade**

**equipe**

**inovação**

**Excelência com dinamismo**



**PARCERIA!**

A scene with a bright sun, green trees, and a blue sky. A white cloud contains the word 'PARCERIA!'.

**E RESPONSABILIDADE SOCIOAMBIENTAL!**

**POR ISSO, NO GRUPO SOLVI, ESSAS QUALIDADES SÃO CHAMADAS DE VALORES!**



Esses valores sustentam a nossa missão de "oferecer soluções em resíduos, valorização energética e engenharia..."

... OPERANDO E GERENCIANDO CONCESSÕES E CONTRATOS PARA CLIENTES PÚBLICOS E PRIVADOS".



E TAMBÉM: "PROMOVER O DESENVOLVIMENTO DE NOSSOS COLABORADORES E COMUNIDADES, CRIANDO VALOR PARA AÇIONISTAS, CLIENTES, FORNECEDORES E GOVERNO, ATRAVÉS DO CRESCIMENTO SUSTENTÁVEL E RESPEITO AO MEIO AMBIENTE".



ESSE É O NOSSO  
**PROPÓSITO  
MAIOR  
DE EXISTIR!**

E A **RAZÃO**  
PELA QUAL VOCÊ  
TRABALHA AQUI!



E TUDO ISSO  
SE TRADUZ EM UM  
**OBJETIVO AINDA  
MAIOR A SER  
CONQUISTADO!**

ESSE OBJETIVO ESTÁ DESCRITO NA NOSSA **VISÃO DE FUTURO**:  
"SER A MELHOR EMPRESA NA GESTÃO DE ENGENHARIA DE SOLUÇÕES PARA A VIDA!"



"UMA REFERÊNCIA NA OFERTA DE SERVIÇOS DIFERENCIADOS, INTEGRADOS E INOVADORES".



TRABALHAMOS PARA ISSO! TODOS OS DIAS!!

UÊ, JOÃO... E COMO VOCÊ SABE DE TUDO ISSO?!



ORA, PAULÃO, PRA CRESZER NA VIDA, A GENTE PRECISA SE INTERESSAR PELO QUE FAZ!

É VERDADE... VOCÊ TEM RAZÃO!

ENTÃO, DIZ AÍ... VOCÊ SABE O QUE É ESSE CÓDIGO DE CONDUTA?





... É PRECISO IR ALÉM! É PRECISO RESPEITAR O MEIO AMBIENTE E A SOCIEDADE, MANTENDO UMA POSTURA ÉTICA DIANTE DE TODOS OS PÚBLICOS COM OS QUAIS NOS RELACIONAMOS! SEJAM ELES CLIENTES, COLABORADORES, COMUNIDADE, FORNECEDORES, CONCORRENTES, ACIONISTAS E DEMAIS PARTES RELACIONADAS.





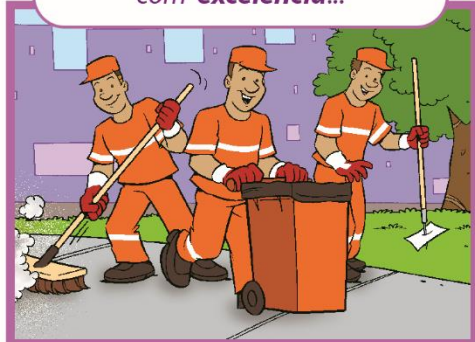
QUANDO A EMPRESA DEFINE UM **PADRÃO DE CONDUTA** PARA TODOS, FICA MAIS FÁCIL TER HARMONIA E CONFIANÇA NAS RELAÇÕES ENTRE AS PESSOAS!



E ESPERA QUE CADA PESSOA CUMpra A SUA PARTE, **RESPEITANDO OS PRINCÍPIOS DESSE CÓDIGO!**



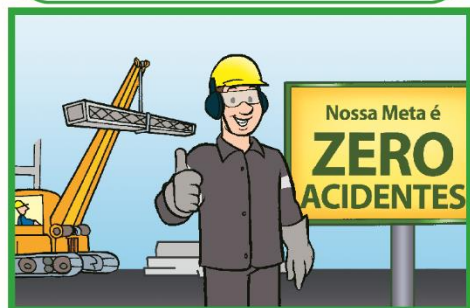
Fazer o seu trabalho bem feito,  
com **excelência**...



... procurando sempre melhorar a  
**qualidade** dos serviços prestados!



Seguir as normas e procedimentos  
de **saúde e segurança** para  
garantir o bem-estar de todos!



Valorizar o trabalho em **equipe** e o  
envolvimento na vida da empresa!



**Cultivar** uma aparência pessoal e  
vestuário correto, que respeitem as  
regras e os valores do ambiente  
onde trabalha.



**Zelar** pelo patrimônio da empresa e  
pelos equipamentos que lhe forem  
confiados!



**Trabalhar** com honestidade, integridade, respeito, lealdade e eficiência.



E-mails e internet somente para **uso profissional**, respeitando os princípios morais e éticos desse código.



Preservar e garantir o **sigilo** das informações dos clientes, da empresa e acionistas!



POR EXEMPLO, NÃO DEVEMOS DIVULGAR INFORMAÇÕES OU DOCUMENTOS COMO CONTRATOS CELEBRADOS, PREÇOS DE SERVIÇOS PRESTADOS, INFORMAÇÕES PESSOAIS DOS COLABORADORES, COMO REMUNERAÇÃO...

... E JAMAIS INFORMAR SENHAS OU QUALQUER DADO SIGILOSO DA EMPRESA...



E DAR ENTREVISTAS PARA EMISSORAS DE TV, ISSO PODE?

NÃO! QUALQUER DEPOIMENTO PARA RÁDIOS, TVs, REVISTAS, JORNAIS E ATÉ REDES SOCIAIS SÓ PODE SER FEITO COM A **PRÉVIA AUTORIZAÇÃO DA DIRETORIA!**



ENTENDI... E QUAIS SÃO AS OUTRAS **CONDUTAS ÉTICAS** QUE DEVEMOS TER?



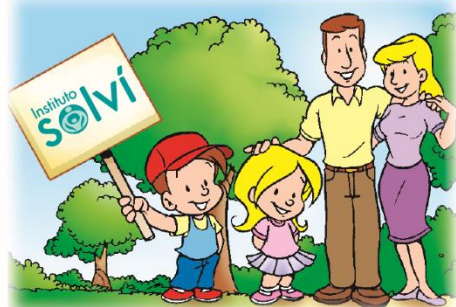
Respeitar a diversidade e criar um ambiente de trabalho onde todos os colaboradores, incluindo terceiros, sejam tratados com respeito e cortesia. Isso significa **dizer não a qualquer forma de discriminação**, seja por raça, sexo, idade, orientação sexual, religião, condição social, nacionalidade, convicção política etc.



Também significa que é inaceitável qualquer conduta que cause constrangimento ou intimidação, como ameaças, chantagens, falso testemunho, assédio moral, assédio sexual, ofensas, insultos, exposição ao ridículo etc.



Ter **responsabilidade social**, por meio de ações sociais e respeito à cultura e tradições das comunidades locais!



Preservar o **meio ambiente**, respeitando as leis e normas ambientais e buscando o desenvolvimento sustentável!





Pautar o relacionamento com **autoridades, políticos e governo** por atitudes transparentes, profissionais e corretas!



E **repudiar** ações consideradas anticompetitivas, monopolistas ou contrárias às boas práticas de mercado!



LUMA  
DÚVIDA, JOÃO...  
E SE EU INDICAR  
ALGUM PARENTE PRA  
TRABALHAR NA  
EMPRESA?

NESSA  
CASO, VOCÊ DEVE  
INFORMAR AO SEU  
SUPERIOR IMEDIATO  
E À ÁREA DE RH.



SEGUNDO O CÓDIGO,  
PARENTES PODEM TRABALHAR  
NA MESMA EMPRESA, DESDE QUE  
NÃO SEJAM HIERARQUICAMENTE  
SUBORDINADOS UM  
AO OUTRO!



TAMBÉM  
DEVEMOS INFORMAR  
AO NOSSO SUPERIOR  
E À ÁREA DE RH TODA  
SITUAÇÃO ONDE UM  
INTERESSE PESSOAL  
CONFLITE COM O  
INTERESSE DA  
EMPRESA.



PERFEITO!  
INFORMANDO A  
GENTE EVITA QUALQUER  
PROBLEMA FUTURO.

E TEM  
MAIS?

É ISSO  
AI!

TEM  
SIM!



Não obter ou favorecer **vantagens indevidas** decorrentes da sua função ou cargo que ocupa dentro da empresa.



Assumir o **compromisso** de não usar em seu benefício ou de terceiros qualquer informação estratégica a que tiver acesso.



Não omitir, falsificar ou adulterar qualquer tipo de registro, dados ou informação.



Não receber presentes que caracterizem qualquer tipo de influência nas decisões relativas às suas atividades e funções.



E, POR EXEMPLO, SE O CARA DO BAR DER UMA "CAIXINHA" PRA GENTE RETIRAR O SEU LIXO? ISSO FERE O CÓDIGO?



COM CERTEZA! ISSO NÃO É COLETA DOMICILIAR! ACEITAR ESSE DINHEIRO É ACEITAR PROPINA E ISSO É MUITO GRAVE!!!



PARA COLETA DE GRANDES GERADORES DE RESÍDUOS, COMO BARES, RESTAURANTES, MERCADOS PADARIAS ETC, EXISTEM EMPRESAS ESPECÍFICAS PARA ISSO!



# É PROIBIDO:

FAZER CAMPANHA POLÍTICA DENTRO DA EMPRESA OU DURANTE O TRABALHO.



FAZER CAMPANHA SINDICAL DENTRO DA EMPRESA OU DURANTE O TRABALHO.



PROMOVER BAGUNÇA, DISCUSSÃO OU GRITARIAS DENTRO DO AMBIENTE DE TRABALHO.



RETIRAR, SEM AUTORIZAÇÃO, QUALQUER VEÍCULO, EQUIPAMENTO, OBJETO OU DOCUMENTO DA EMPRESA.



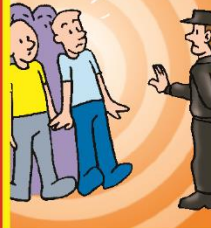
FAZER PARTE DE OUTRAS EMPRESAS OU INICIATIVAS QUE CONCORRAM COM NOSSA EMPRESA.



BEBER EM SERVIÇO, FAZER USO DE DROGAS OU PRATICAR QUALQUER ATIVIDADE QUE PREJUDIQUE O NOSSO TRABALHO.



TRAZER PESSOAS ESTRANHAS AO SERVIÇO SEM AUTORIZAÇÃO DA PORTARIA OU DA RECEPÇÃO.



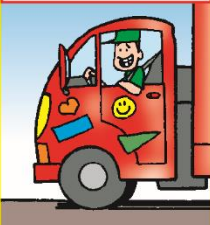
ENTRAR OU FICAR EM SETORES NÃO AUTORIZADOS.



USAR QUALQUER TIPO DE ARMA.



FIXAR ADESIVOS OU ENFEITES EM QUALQUER VEÍCULO, EQUIPAMENTO OU PARTE DA EMPRESA.



TRANSPORTAR PESSOAS ESTRANHAS E OBJETOS INDEVIDOS NOS VEÍCULOS DA EMPRESA.



UTILIZAR OS VEÍCULOS OU EQUIPAMENTOS DA EMPRESA EM ATIVIDADES NÃO RELACIONADAS AO TRABALHO.





**Através do Telefone:**



**0800 721 0742 (ligação gratuita)**

**Através do Website:**



**[www.codigodecondutasolvi.com](http://www.codigodecondutasolvi.com)**

**Através do E-mail:**



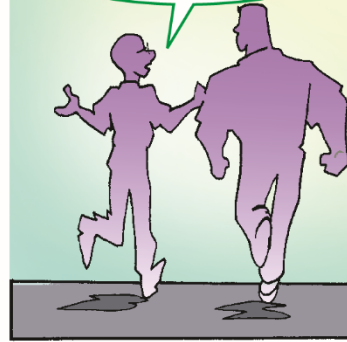
**[comite.conduta@solvi.com](mailto:comite.conduta@solvi.com)**

**Ou através de Carta:**



**Solvi - Comitê de Conduta**  
Caixa Postal nº 31.256  
São Paulo - SP

O COMITÊ DE CONDUTA ANALISA TODOS OS CASOS, E SE COMPROMETE A TOMAR AS MEDIDAS NECESSÁRIAS PARA ATENDER CADA QUEIXA!



SE CONFIRMADO O DESCUMPRIMENTO DO CÓDIGO, SERÃO APLICADAS SANÇÕES INTERNAS AOS RESPONSÁVEIS, DE ACORDO COM A GRAVIDADE DO CASO!



### **AS PENALIDADES SÃO:**

- **ADVERTÊNCIA VERBAL.**
- **ADVERTÊNCIA ESCRITA.**
- **SUSPENSÃO.**
- **DEMISSÃO, COM OU SEM JUSTA CAUSA.**

AS DENÚNCIAS DEVEM SER FEITAS DE BOA-FÉ, COM RESPONSABILIDADE E COMPROMISSO ÉTICO!



E MENTIRAS, FALSAS ACUSAÇÕES OU INFORMAÇÕES INCORRETAS TAMBÉM SÃO CONSIDERADAS VIOLAÇÕES DESSE CÓDIGO, CERTO?





**O OBJETIVO É VALORIZAR A CULTURA ÉTICA EM TODAS AS EMPRESAS DO GRUPO, FORTALECENDO NOSSOS VALORES E NOSSA IMAGEM! TUDO ISSO REPRESENTA O PROGRAMA DE INTEGRIDADE SUSTENTÁVEL!**



# Programa de Integridade Sustentável

E ISSO NÃO SE FAZ  
SÓ NO PAPEL, SE FAZ NA PRÁTICA!  
NA INICIATIVA DE CADA UM!!!



QUEREMOS SER RECONHECIDOS COMO  
PROFISSIONAIS QUE ATUAM DE FORMA CORRETA,  
JUSTA E ÉTICA, VOLTADAS PARA O BEM COMUM!!



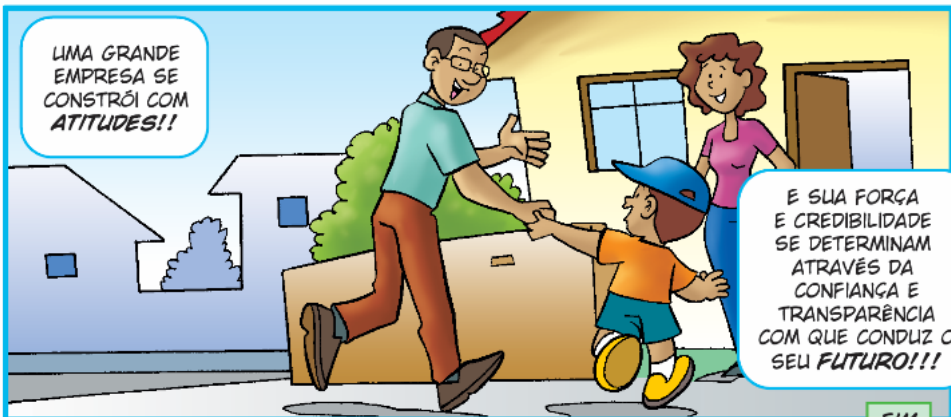
AFINAL, SE QUEREMOS UMA SOCIEDADE  
MELHOR, TEMOS QUE **DAR O EXEMPLO!**



SEJA EM CASA, NO TRABALHO, NA  
ESCOLA DOS FILHOS, EM **TODO LUGAR!!**



LIMA GRANDE  
EMPRESA SE  
CONSTRÓI COM  
**ATTITUDES!!**



E SUA FORÇA  
E CREDIBILIDADE  
SE DETERMINAM  
ATRAVÉS DA  
CONFIANÇA E  
TRANSPARÊNCIA  
COM QUE CONDUZ O  
SEU **FUTURO!!!**

FIM



"CÓDIGO DE CONDUTA" - é uma publicação feita com exclusividade para o Grupo Solvi pela Montandon & Dias Com. Editora Ltda - Rua Santo Egidio, 167 - S. Paulo - SP - 02461-010  
Tel: (11) 2281-8866 | [www.qualidadeemquadrinhos.com.br](http://www.qualidadeemquadrinhos.com.br) | [info@qualidadeemquadrinhos.com.br](mailto:info@qualidadeemquadrinhos.com.br)  
Diretor: Alexandre T. Montandon | ©2014 Todos os direitos reservados. É proibida a reprodução parcial ou total desta obra | 3ª Edição.

## 10. Canais de Denúncia

A Regional MG/GO incentiva seus Colaboradores e Terceiros a reportar ao Canal de Denúncia, de forma segura e, se desejada, anônima, quaisquer condutas contrárias a essa Política. O Canal de Denúncia poderá ser acessado através dos seguintes canais:

- **Solví:** [www.codigodecondutasolvi.com](http://www.codigodecondutasolvi.com); telefone 0800 721 0742; e-mail [comite.conduta@solvi.com](mailto:comite.conduta@solvi.com); ou carta endereçada à Solví – Comitê de Conduta: Caixa Postal nº 31.256 – São Paulo – SP.
- **Regional MG/GO:** Acesse: [www.contatoseguro.com.br/regionalgomg](http://www.contatoseguro.com.br/regionalgomg), ou entre em contato pelo WhatsApp (51) 3376-9353 ou por ligação para 0800 810 8213.

Todas as denúncias são tratadas de forma confidencial, garantindo-se a não retaliação dos denunciantes. Denúncias de má-fé serão consideradas como violação ao Código de Conduta e estarão sujeitas à aplicação de medidas disciplinares.





# 18. Anexo I – Termo de Recebimento e Compromisso

Eu, \_\_\_\_\_, cargo \_\_\_\_\_, declaro que tomei conhecimento e compreendi as disposições contidas no Código de Conduta e Política Antissuborno da Regional MG/GO, revisado em junho/ 2024, incorporando as disposições da Legislação atual – Lei nº 12.846/13, cuja cópia me foi disponibilizada de forma digital, e me comprometo a cumprir no desempenho de minhas atividades, em todos os seus termos, condições e princípios éticos.

Declaro, ainda, que sendo Gestor, estou ciente de minhas responsabilidades e diligência para a propagação do Código entre as equipes, para a disseminação de boas práticas.

Por fim informo que me comprometo a realizar os treinamentos e retreinamentos com a periodicidade exigida.

Assinale de acordo com seu cargo.

Colaborador

Fornecedor

---

(Cidade, data)

---

Assinatura

---

Essencis MG, Viasolo e empresas controladas



**VIASOLO**  
Engenharia Ambiental S.A.



**Alfenas**  
Ambiental



**EcoVia**  
SUA PARCELA É NUESTRA



**RESÍDUO ZERO**  
AMBIENTAL



**essencis MG**  
UVS ESSENCIS BETIM  
UVS ESSENCIS JUIZ DE FORA

EM BRANCO

# 18. Anexo I – Termo de Recebimento e Compromisso

Eu, \_\_\_\_\_, cargo \_\_\_\_\_, declaro que tomei conhecimento e compreendi as disposições contidas no Código de Conduta e Política Antissuborno da Regional MG/GO, revisado em junho/ 2024, incorporando as disposições da Legislação atual – Lei nº 12.846/13, cuja cópia me foi disponibilizada de forma digital, e me comprometo a cumprir no desempenho de minhas atividades, em todos os seus termos, condições e princípios éticos.

Declaro, ainda, que sendo Gestor, estou ciente de minhas responsabilidades e diligência para a propagação do Código entre as equipes, para a disseminação de boas práticas.

Por fim informo que me comprometo a realizar os treinamentos e retreinamentos com a periodicidade exigida.

Assinale de acordo com seu cargo.

Colaborador

Fornecedor

\_\_\_\_\_  
(Cidade, data)

\_\_\_\_\_  
Assinatura

\_\_\_\_\_  
Essencis MG, Viasolo e empresas controladas



**VIASOLO**  
Engenharia Ambiental S.A.



**Alfenas**  
Ambiental



**EcoVia**  
SUA PARCELA É NUESTRA



**RESÍDUO ZERO**  
AMBIENTAL



**essencis MG**  
UVS ESSENCIS BETIM  
UVS ESSENCIS JUIZ DE FORA

EM BRANCO



### **MISSÃO**

Oferecer soluções em resíduos, valorização energética e engenharia ambiental, operando e gerenciando concessões e contratos para clientes públicos e privados. Promover o desenvolvimento de nossos colaboradores e comunidades, criando valor para acionistas, clientes, fornecedores e governo, por meio de crescimento sustentável e respeito ao meio ambiente.

### **VISÃO**

Ser o melhor grupo de empresas de gestão em engenharia ambiental de Soluções para a Vida e referência na oferta de serviços diferenciados, integrados e inovadores.

### **VALORES**

**Equipe:** Possuir um time de colaboradores especializados nas diversas áreas, que se complementam de forma harmônica e solidária, promovendo uma abordagem detalhada e integral na análise de situações e desenvolvimento de soluções para o mercado.

**Excelência com Dinamismo:** Atuar de forma extraordinária em todas as ações, serviços e posturas, e ser referência para o mercado buscando aperfeiçoamento contínuo. Comportar-se de forma rápida, integrada, flexível e proativa, adaptando-se às necessidades e movimentações de clientes e mercado.

**Inovação:** Buscar novas formas de fazer, avaliando, redesenhando e atualizando continuamente seus processos, sistemáticas, metodologias e tecnologias.

**Integridade:** Manter postura ética e relação de transparência com todos, zelando pelos princípios morais e trabalhando com integridade para o bem.

**Operar Seguro:** Operar de forma segura, estabelecendo a interdependência como atitude correta ao desenvolver qualquer atividade, preservando a saúde, o meio ambiente e a integridade física.

**Parceria:** Estabelecer relacionamento forte e perene junto a clientes e fornecedores, lastreado em postura íntegra, compartilhamento de causas e fluidez de comunicação.

**Responsabilidade Socioambiental:** Promover a melhoria da qualidade de vida das pessoas e comunidades atuando de forma responsável e sustentável, preservando o meio ambiente para as gerações atuais e futuras.

